

**Ce document fait partie intégrante du contrat.** Il doit être retourné signé minimum 10 jours avant la date de la représentation. L'organisateur s'engage à respecter tous les termes et **n'y apporter aucune modification sans l'accord préalable de la Cie « Vibration Visuelle »**

Nous décrivons ici les conditions idéales pour le spectacle, mais nous pouvons bien sur nous adapter à vos moyens. Afin de gagner du temps et pour que l'adaptation se passe au mieux, **merci de prendre contact avec le régisseur au plus tôt.**

### Contact:

Diffusion / Tour :	Marina	Tel: 06 72 41 82 52	mail: <a href="mailto:vibrationvisuelle@gmail.com">vibrationvisuelle@gmail.com</a>
Régie technique:	Victor	Tel: 06 30 63 20 04	mail: <a href="mailto:victor.lumiere@gmail.com">victor.lumiere@gmail.com</a>
Contact artistes :	Bertox	Tel: 06 88 90 19 01	mail: <a href="mailto:cedric.bertox@gmail.com">cedric.bertox@gmail.com</a>

### L'équipe: 3 (4) Personnes

2 comédiens  
1 régisseur  
1 chargé de production (à confirmer)

### Personnel technique demandé

1 service de montage avant la représentation (voir personnel nécessaire avec le régisseur)  
1 régisseur d'accueil lumière (connaissant le jeu d'orgue mis à disposition)  
1 régisseur d'accueil son

### Accès, Parking:

Merci de nous fournir un plan d'accès de la salle, ainsi que, le cas échéant, les coordonnées et plans d'accès aux lieux d'hébergement et de restauration.  
L'équipe se déplace avec leur véhicule personnel. Prévoir un emplacement sécurisé, à proximité du lieu de la représentation et du lieu d'hébergement, pour garer 2 voitures, dès l'arrivée de la compagnie et jusqu'à son départ.

### Backline / Plateau:

**Le spectacle nécessite le noir complet dans la salle, et ce même en journée. Prévoir d'occulter toutes les ouvertures.**

**Le spectacle nécessite l'usage une machine à fumée. Dans le cas ou votre système de détection incendie ne permet pas l'utilisation de fumée artificielle dans la salle, vous devrez contacter le régisseur au plus vite.**

- **Espace scénique:**

Prévoir un espace au sol des dimensions suivantes:

Profondeur.....	Idéal : 6m	Mini : 4m
Ouverture.....	Idéal : 8m	Mini : 5m
Hauteur sous gril.....	Idéal : 5m	Mini: 3,50m

Si il n'y a pas de gradins et si la configuration le permet, il est préférable de relever l'espace scénique de 80cm environ. (Praticables type Pack-Samia ou élément de scène...)

Le spectacle utilise 5 valises (3 grosses et 2 petites) fournies par la compagnie, qui constituent la scénographie et servent de support aux accessoires. Deux d'entre elles devront bénéficier d'une alimentation électrique (!!Voir plan de scène **annexe 1**).

## Son :

- **Console, régie et patch :**

Se référer au schéma de câblage en **annexe 4**

Nous fournissons une console en rack (Behringer XR16) ainsi que tout les micros et modules nécessaire à notre spectacle. La console sera installée sur scène (à cour) et contrôlée en wifi depuis la régie.

Merci de prévoir deux lignes XLR pour relier notre console à votre système de diffusion façade (soit directement à vos amplis, soit en passant par votre console)

Merci aussi de prévoir les lignes XLR nécessaire pour relier notre console à votre système de diffusion retour.

Et enfin, nous avons besoin de 2 lignes « retour » pour acheminer le signal d'un ordinateur situé en régie sur notre console (située à cours sur scène) Cf : Annexe 4

- **Diffusion façade :**

Le spectacle nécessite un système son complet professionnel (type DnB, Nexo, L.A...) avec subs bass, adapté à la jauge et au lieu. Il devra être calibré et égalisé avant l'arrivée de la compagnie.

- **Diffusion retour :**

Le spectacle nécessite 3 retours 2 voies (types MTD112, Nexo PS10/PS15...) égalisés, sur 3 canaux d'amplification. Ces retours seront câblés sur notre console (Behringer XR16 *Fournie*)

- **Schéma de câblage :** Cf. **Annexe 4**

Les deux retours notés L1 & L2 seront montés **sur pieds**, en side.

## Régies :

La régie devra être en salle (pas de régie fermé), dans l'axe médian de la scène.

La compagnie fournis un ordinateur + un contrôleur midi pour le contrôle de la lumière. Prévoir malgré tout une console avec mémoires et séquenceur (type presto ou équivalent) connus par le régisseur d'accueil en cas de problème.

## Installation / Balances :

Le spectacle comporte beaucoup d'accessoires et nécessite donc d'un temps d'installation minimum de 1h00min et une mise avant le spectacle de 30 min. Prévoir aussi un temps de balances de 30 min.

Voici le déroulement idéal de la journée pour un spectacle à 19h30 :

11h00 – 11h30 : arrivée de la compagnie / déchargement

11h30 – 13h00 : réglages lumière

13h00 – 14h30 : pause repas

14h30 – 15h15 : installation décors et plateau

15h15 – 16h00 : balance son

16h00 – 17h00 : encodage lumière

## Lumière :

**Si vous rencontrez la moindre difficulté à réaliser une adaptation du plan d'implantation, n'hésitez pas à contacter le régisseur :**

Victor : 06.30.63.20.04 [victor.lumiere@gmail.com](mailto:victor.lumiere@gmail.com)

- **Pré-installation :**

Le matériel devra être installé, câblé, repéré et gélatiné suivant le plan d'implantation (**Annexe 2 et 3**) avant l'arrivée de la compagnie.

Merci de prévoir dans le déroulement de la journée, 1h30 minimum de réglages lumières et 1h00 d'encodage.\*

*\* Pour rappel, nous venons avec notre console lumière (PC + contrôleur midi) mais cela n'exclut pas de fournir une console adaptée au lieu, pour réaliser les focus et prendre le relais en cas de problème informatique.*

- **Indication de réglages :**

- Les PAR 64 barrés sur l'implantation grill sont à adapter en fonction de la hauteur accroche - scène des projecteurs.

Compter :

CP **62** de **2,5m** à **3,5m**

CP **61** de **3,5m** à **5m**

CP **60** au-dessus de **5m**

- Les circuits 01 à 06 (PC1000) réalisent une face générale du plateau homogène, sur toute l'ouverture.

- Les PC gélatinés en 134 réalisent un contre homogène sur toute l'ouverture du plateau

- Les PAR LEDs réalisent un contre homogène sur toute l'ouverture du plateau

- Les autres projecteurs sont réglés en fonction du placement du décors.

## Loges:

L'organisateur devra fournir une loge chauffée, spacieuse et aménagée, pouvant accueillir 3 ou 4 personnes. Elle devra être équipée de:

- toilettes (propre, pourvus de papier !)
- 2 miroirs
- 6 bouteilles d'eau (1L)
- une douche et des serviettes (si possible)
- tables et chaises
- accès électrique
- accès internet

Son accès devra être interdit à toutes personnes étrangères au groupe et pourra être fermée à clef. Les clés seront remis au régisseur dès son arrivée. S'il n'y a pas de clefs, prévoir une surveillance dès l'ouverture au public.

## Hébergement:

Prévoir un hébergement (type hôtel) pour 3 à 4 personnes avec petit déjeuner, à proximité du lieu de la représentation. Dans le cas d'un gîte rural, prévoir des draps et des couvertures.

Bien penser à nous envoyer le plan d'accès à l'hébergement ou de prévoir un accompagnateur pour s'y rendre.

## Catering, repas:

Prévoir un **repas chaud et complet** (entrée, plat chaud, fromage, dessert, vin, café) pour 3 à 4 personnes **le midi et le soir** durant toute la présence de la compagnie. Si l'heure de passage sur scène est avant 20h30, merci de prévoir le service après le spectacle.

Les spécialités locales sont les bienvenues, bio de préférence!

**Attention : Prévoir un repas sans fruits de mer (Allergie)**

Si possible, merci de fournir aussi un **catering** (dans les loges) pour 3 à 4 personnes dès l'arrivée de la compagnie

Il pourra être composé de:

- Fruits, gâteaux, chips, crudité, fromage, pain...
- Eau, jus de fruit, sodas
- Thé et café

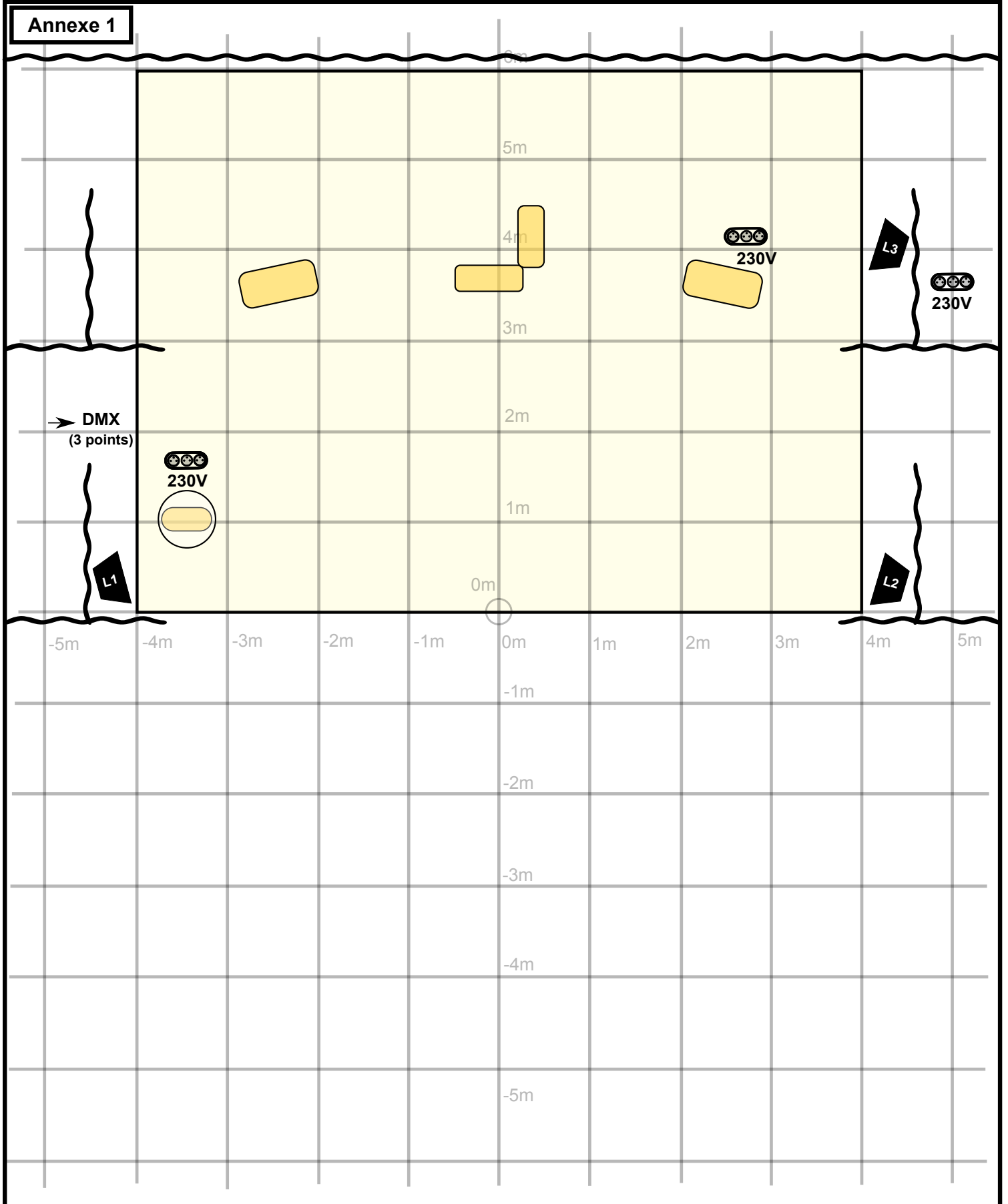
**Ces demandes sont idéales. Si vous ne pouvez par toutes les respecter, pas de panique !! Contactez nous...**

Fait à .....




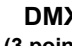

Le .../.../.....

Signature

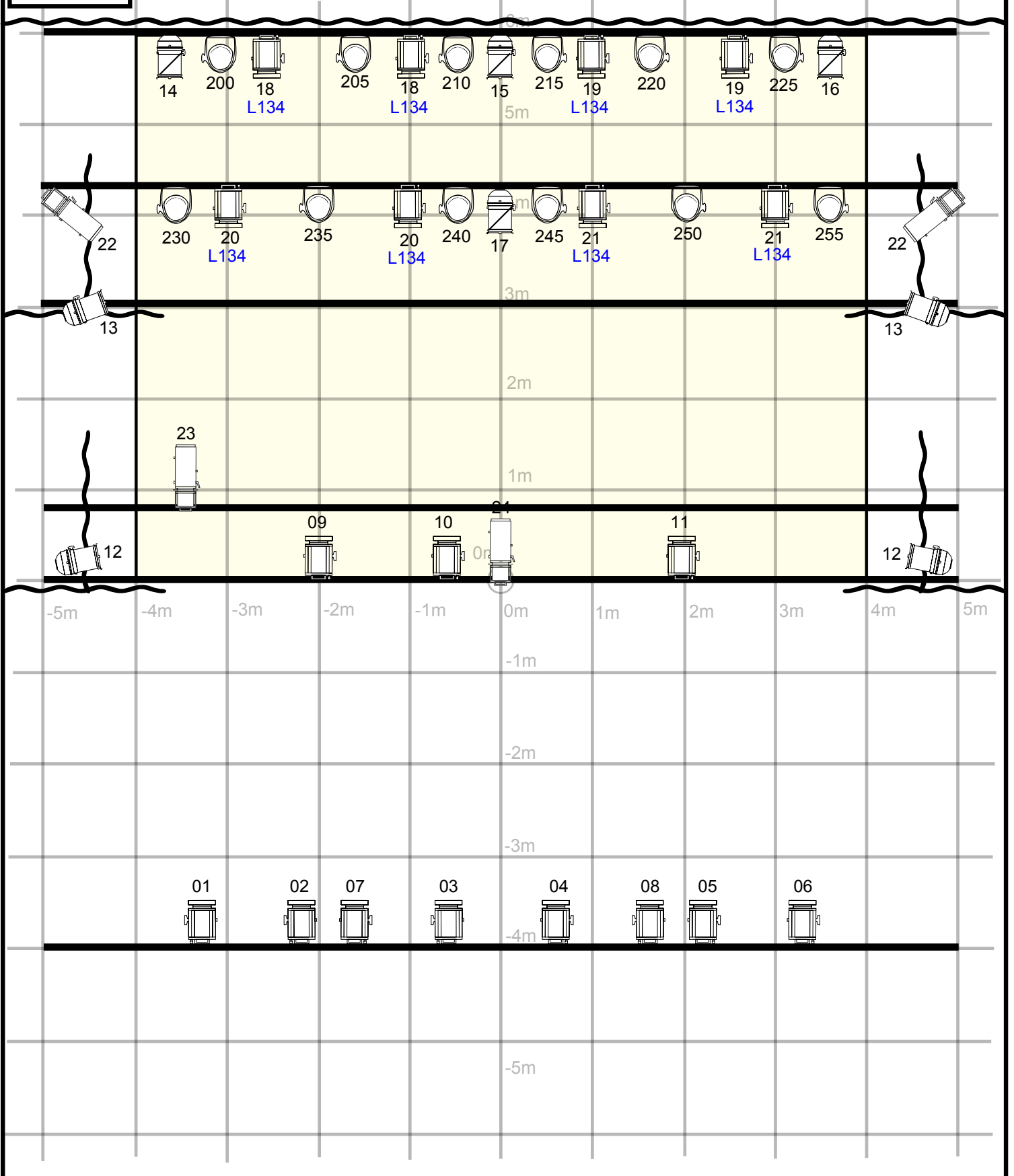
**Annexe 1**



**LEGENDE:**

	Valises décors (Fournies)		Retour de scène		Alimentation elec 230V		Arrivée DMX 3 broches pour notre décors
	Pendrillons noirs						
Plan de scène		<b>Cie Vibration visuelle</b>		Vic: tel +33 (0)6 30 63 20 04 mail: victor.lumiere@gmail.com			

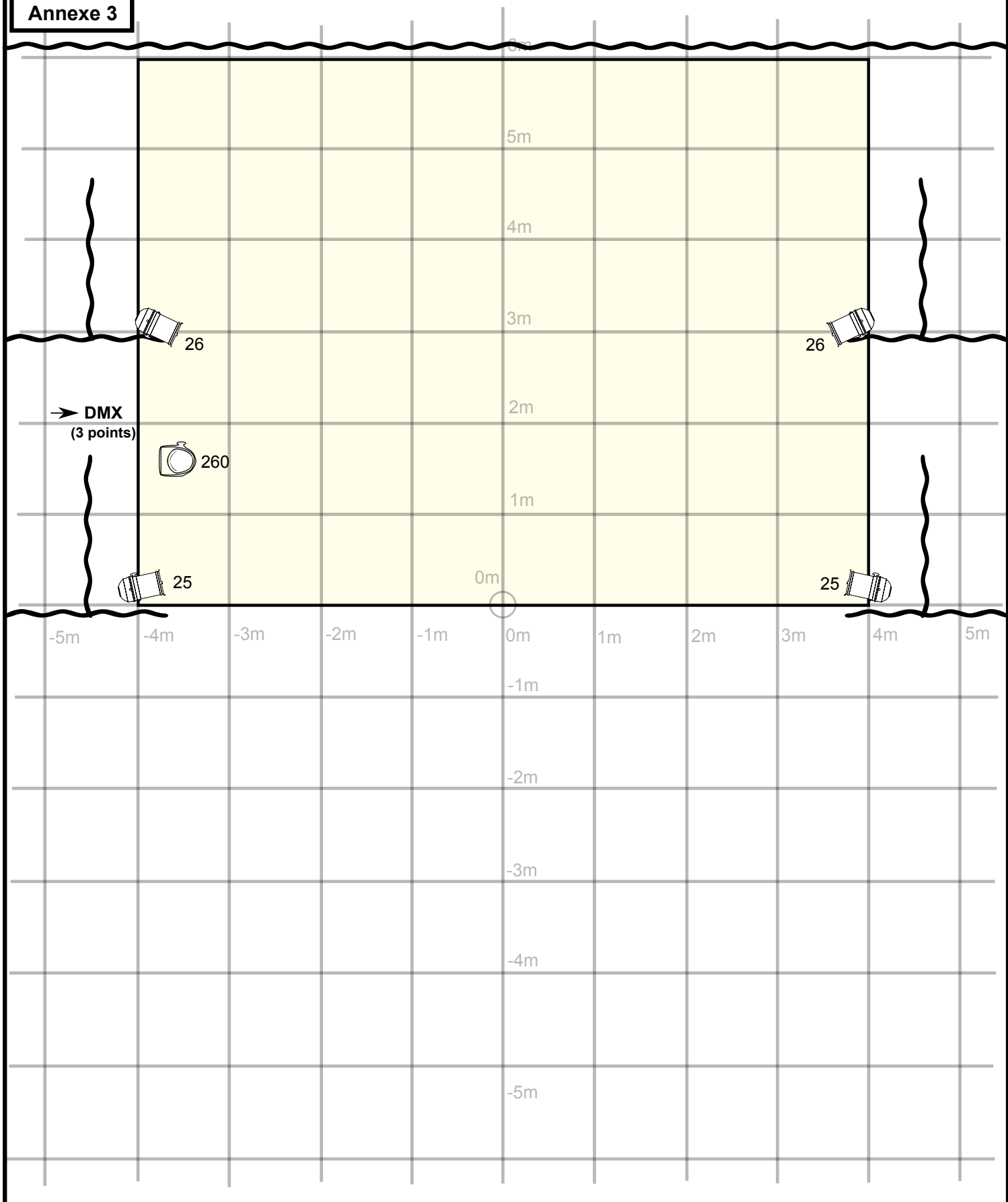
# Annexe 2



## LEGENDE:

	PC 1000W lentille claire		PAR 64 1000W CP.62 (MFL)		PAR LED type fullkolor (DIM;R;V;B)	25	Numéro de circuits
	DECOUPE 614SX (avec couteaux)		PAR 64 1000W (Lentille à adapter cf.indication réglage)		DMX (3 points)	L134	Ref. filtre "lee filter"

# Annexe 3



## LEGENDE:

	PC 1000W lentille claire		PAR 64 1000W CP.62 (MFL)		PAR LED type fullkolor (DIM;R;V;B)	25	Numéro de circuits
	DECOUPE 614SX (avec couteaux)		PAR 64 1000W (Lentille à adapter cf.indication réglage)		DMX (3 points)	arrivée DMX 3 broches pour notre décors	L134 Ref. filtre "lee filter"

